



insolite
fabriq Compagnie
professionnelle
de théâtre

LA COMPAGNIE



Origine et vision

Créée en 2013 par la metteuse en scène Malo Lopez, Insolite Fabrique naît d'un désir fort : permettre à des personnes en situation de handicap d'exercer le métier de comédien. Dès l'origine, la compagnie affirme une démarche artistique exigeante et adaptée, à la croisée de la création, de l'inclusion et des droits culturels.

Hébergée au sein d'un ESAT (Établissement et Service d'Accompagnement par le Travail), elle se nourrit des singularités de ses interprètes pour innover ses créations et prend en compte les « coûts invisibles » liés au handicap : temps de recherche prolongé, pédagogies spécifiques, accompagnements individualisés.

La compagnie incarne la puissance de la création artistique avec des personnes en situation de handicap mental. Elle réunit aujourd'hui douze artistes qui composent un collectif singulier et fécond.

Son ambition est claire : transformer le regard sur la différence grâce au théâtre, puissant levier de transformation sociale, afin d'ouvrir de nouveaux imaginaires et de bousculer les représentations.



Evolution de la ligne artistique

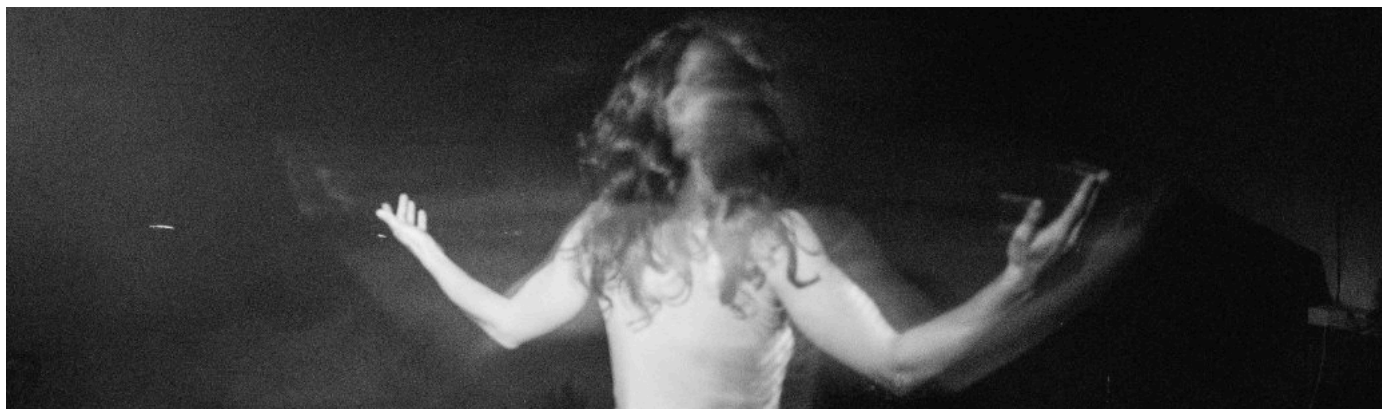
Ses premières créations ont pour ligne directrice la sensibilisation au handicap. L'objectif est de valoriser les compétences et les potentialités des personnes en situation de handicap, et a fortiori, de faire évoluer les représentations. Cette orientation artistique résonnait directement avec le projet de l'ESAT partenaire, centré sur l'insertion et l'inclusion des personnes en situation de handicap.

Depuis 2022, avec la création de Dis-le en un souffle, la compagnie franchit un cap. Elle s'affranchit du seul cadre de la sensibilisation pour s'inscrire pleinement dans le paysage artistique. Ici, le handicap devient une donnée de réflexion, d'inspiration, une richesse qui transforme et renouvelle les écritures scéniques.

Cette évolution engendre une reconnaissance croissante de son travail qui résonne avec une prise de conscience sociétale qui place la notion d'inclusion au cœur des enjeux contemporains.

Aujourd'hui, Insolite Fabrik a pour horizon d'inscrire durablement ses œuvres dans le champ artistique contemporain, en contribuant à transformer les pratiques, renouveler les esthétiques et dessiner de nouveaux imaginaires collectifs.

SYNOPSIS



Dans une société victime et actrice de son accélération, une question se pose :

"C'est comment, être à la bonne vitesse ?".



Cette interrogation a émergé des échanges avec les artistes de la compagnie dits « en retard mental ».

SLOW interroge notre rapport intime et collectif au temps et à l'espace, confronte les rythmes de chacun et explore les actes de réappropriation du temps.

La lenteur n'est-elle pas un acte de résistance ? Comme une invitation à reprendre le contrôle, et peut-être, une forme de liberté.

Ce spectacle naîtra des corps et des récits des interprètes, entre lenteur et débordement.



NOTE D'INTENTION



L'étincelle de départ

L'idée est partie d'une discussion que j'ai eue avec Mathieu, jeune comédien arrivé en 2023 dans la troupe et décédé en mai 2024. Comme les onze autres artistes de la compagnie, il est en situation de handicap mental. Et comme toutes et tous, ce qui m'a intéressé chez lui, c'est sa sensibilité, sa fragilité, sa générosité, son authenticité et son rapport au monde. Dans la troupe, chacun est là avec sa particularité et son histoire singulière.

Le handicap n'est pas le sujet mais une donnée de réflexion, d'inspiration. C'est cette richesse de marginalités qui nourrit la création.

Dans nos échanges avec Mathieu, on a eu le temps d'aborder la question de son handicap. Mathieu est arrivé avec un diagnostic qui n'en est pas vraiment un. Cette fois-ci, on ne parle pas de Trisomie 21, d'autisme, de syndrome génétique...

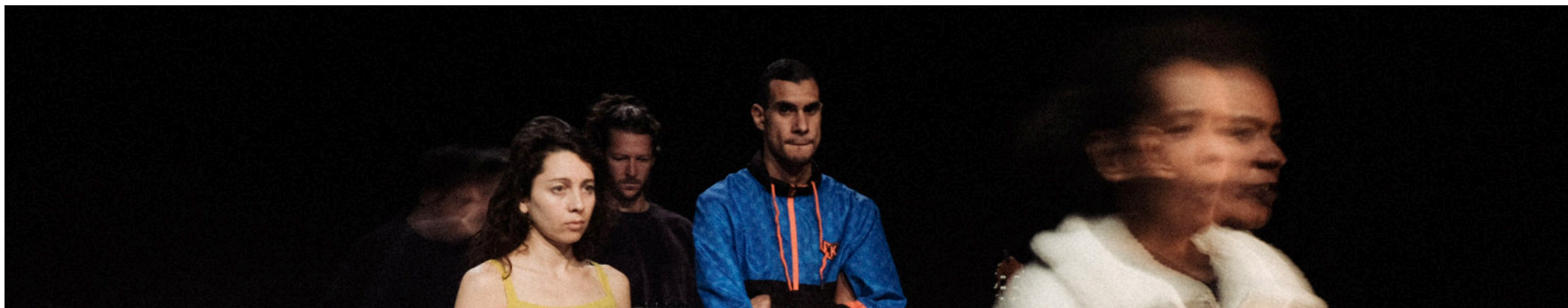
Quand je lui ai demandé comment était défini son handicap sur sa RQTH, il m'a répondu qu'il était sobrement écrit « lenteur ».

À partir de là, j'ai pensé :

« MAIS C'EST COMMENT ÊTRE À LA BONNE VITESSE ? »

Mathieu a continué à raconter : « Quand j'étais jeune, on me disait toujours que j'étais lent. On me disait que je faisais bien, mais pas assez vite. Et plus on me demandait d'aller vite, plus je ralentissais. Ça me mettait du stress. D'ailleurs, si parfois c'est long pour vous, et bien je n'y peux rien, c'est comme ça. Et à force de recommencer, et bien, j'ai fini par prendre le rythme. Qui réussit à trouver le rythme du premier coup ? (...) »

Mehenni, un autre comédien qui travaillera sur cette création, m'a raconté : « Moi je suis hyper actif. Ça me demande trop de concentration de ralentir, trop de précision, trop de gestes. Faut toujours que je sois dans le mouvement et dans la précipitation. Même si parfois je loupe des trucs. J'ai mis du temps à être à l'heure au niveau mental, rentrer dans les clous, être là au bon moment, de toute façon j'ai toujours été en retard. J'étais en retard pour marcher, pour parler. Mon cerveau il est pas à l'heure, je suis encore dans l'enfance quand les autres sont dans le monde adulte ».



NOTE D'INTENTION



Une réflexion sur les rythmes singuliers dans une société accélérationniste

À partir de ces échanges a commencé l'afflux de questionnements.

Comment la société nous pousse à faire siennes les normes pour suivre « le » rythme ? Comment les situations du quotidien et l'environnement dans lequel on évolue questionnent notre rapport au temps dans une société qui va vite, trop vite ?

Je me demande alors, est-ce qu'aller plus vite, c'est aller mieux ? Est-ce qu'aller moins vite, c'est être moins bien ? Est-ce qu'arriver au bon moment en ayant mis beaucoup de temps, c'est mieux qu'arriver en avance au mauvais endroit ? Aller plus vite pour aller où ? Vers quoi ? Aller plus vite pour ensuite s'entendre dire « je ne vois pas le temps passer » ?

Et si on acceptait de ne pas aller plus vite. Et si on ne pouvait pas aller plus vite. Mais alors c'est comment être à la bonne vitesse ?

C'est quoi la bonne vitesse ?

Mathieu n'a peut-être jamais trouvé sa bonne vitesse. Ou bien le monde ne lui a pas laissé la place pour. On l'a sûrement souvent bousculé pour aller plus vite et donc il n'a pas pu par lui-même imposer son rythme. Être lent dans un monde qui s'emballe crée un contraste saisissant. Par le rythme délibéré de sa lenteur, Mathieu a mis en évidence la rapidité et l'agitation qui nous entourent. Et si Mathieu était comme un point d'ancrage, une pause dans le tourbillon frénétique de la vie ?

Une démarche artistique naviguant entre théâtre, danse, image et son

En partant d'une écriture au plateau visant à explorer le rapport à l'espace et au temps de chacun et chacune des artistes invités dans ce projet, cette recherche artistique mêlera théâtre et danse.

Il s'agira de trouver comment le corps et ses mouvements peuvent raconter la frénésie, l'agitation, l'impossibilité d'accélérer, la nécessité d'hyper agir, les pauses, les moments de silence, le désir de savourer l'instant, les temps suspendus, la contemplation...

La scénographie sera volontairement épurée : la lumière et la vidéo seront comme matières vivantes. Par les flous, ralentis, superpositions, dans un espace où le geste, le son, la voix et l'image dialoguent dans une même pulsation.

NOTE D'INTENTION



Les interprètes et leur singularité comme puissance créative

Sur scène, il y aura trois interprètes : un comédien et une comédienne permanents de la compagnie, Diyé N'Gaïde et Mehenni Tahiri, et une danseuse rencontrée récemment, Sacha Steurer.

Trois interprètes inspirants qui à travers leurs propres récits, leurs points de vies mêlés à des extraits de textes d'auteurices, nous questionnent sur notre rapport au temps et à notre société. Leur vitesse, leur rythme, leurs faiblesses, leurs doutes, leurs peurs sont humains et reflètent, comme un miroir grossissant, ceux qui nous habitent tous.

C'est aussi en approfondissant nos recherches à travers différents travaux comme ceux d'Hartmut Rosa, Claire Marin, Gilles Deleuze, Georges Perec, Joseph Ponthus ou encore Hofesh Shechter et Teresa de Keersmaeker, en danse, que nous nourrirons notre processus réflexif.

Ce spectacle naîtra des corps et des vécus des interprètes, entre lenteur et débordement. Des interprètes pleinement vivants, singuliers, créateurs.

En les mettant en scène, on veut renverser la perspective. Et si la lenteur était une forme de sagesse ?

Il ne s'agit ni de corriger ces rythmes, ni de les mettre à distance, mais de les écouter, leur donner toute leur puissance expressive.

EQUIPE ARTISTIQUE



MALO LOPEZ · Ecriture et mise en scène

Formée au Conservatoire d'Oyonnax et assistante de mise en scène auprès de Myriam Boyer, Malo Lopez complète son parcours artistique par des études en psychologie clinique. Dès ses débuts professionnels, elle associe théâtre et handicap en dirigeant une classe théâtre au sein d'une institution pour adolescents porteurs de handicap.

En 1996, elle fonde la compagnie Génération Théâtre afin de démocratiser l'accès à la pratique artistique pour les personnes en situation de handicap. En 2013, convaincue que ces artistes ont leur place sur la scène professionnelle, elle crée avec l'ESAT Hélène Rivet (ALGED) la compagnie Insolite Fabriq.

Son travail évolue progressivement du champ de la sensibilisation vers une véritable démarche artistique, où le handicap devient source d'inspiration et non un sujet exclusif. Avec Dis-le en un souffle (2022), coécrit avec Julien Penichost, et désormais SLOW, elle poursuit son engagement en faveur d'une scène artistique inclusive et exigeante.



JULIEN PENICHOST · Coécriture et image

Formé aux métiers de l'audiovisuel, Julien Penichost débute comme réalisateur et photographe avant de fonder en 2014 l'association La Mescla, qui relie cultures urbaines et projets artistiques entre Lyon et le Burkina Faso. En 2016, il rejoint la compagnie Komplex Kapharnaüm, emblématique des arts de la rue, où il développe une écriture à la croisée du documentaire et de la fiction.

Il collabore également avec des chorégraphes tels que le Collectif ES, le Collectif A/R ou Jordi Galí, dans le cadre d'événements comme la Fête des Lumières ou la Biennale d'art contemporain de Lyon.

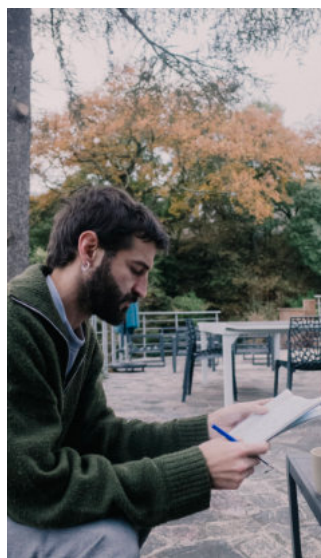
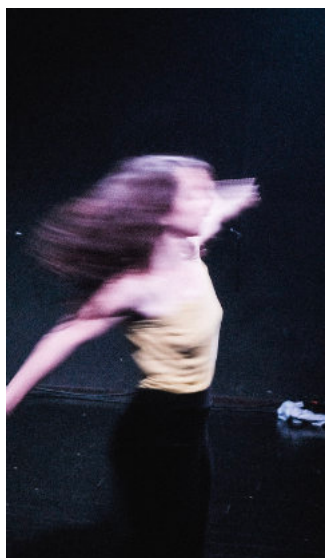
Son histoire avec Insolite Fabriq commence en 2013. Sollicité d'abord pour des outils audiovisuels, il tisse une complicité artistique avec Malo Lopez et devient co-auteur de Dis-le en un souffle (2022). Avec SLOW, il poursuit cette exploration sensible des récits intimes et singuliers.

EQUIPE ARTISTIQUE



ALEXIS DUCHENAUX ET DAMIEN GUITOU · Ecriture musicale

Alexis Duchenaux explore une création musicale protéiforme : concerts, enregistrements, compositions pour le théâtre, l'opéra ou le cinéma. Fondateur du groupe The Fat Bastard Gang Band, il collabore avec Insolite Fabriq depuis Dis-le en un souffle. À ses côtés, Damien Guitou, artiste de la troupe formé à la musique électronique, devient le musicien de la compagnie. Ensemble, ils signent la création musicale de SLOW.



ANNE-SOPHIE GABERT · Recherche chorégraphique

Formée à la gymnastique et à la danse, Anne-Sophie Gabert étudie les arts du spectacle avant de faire la Turku Polytechnics Arts Academy. En 2008, elle intègre la formation « Extensions » puis danse pour Samuel Mathieu, Karine Saporta, Agnès Butet, Bernard Tran et la Cie PH7. Aujourd'hui, elle collabore avec la Débordante Compagnie et Thomas Chopin, développant une danse exigeante, précise et acrobatique.

BERTRAND NODET · Scénographe Costumier

Formé en scénographie à l'ENSATT après un BTS de Design d'Espace, Bertrand Nodet explore le rapport entre corps, espace et performance in situ. Il a collaboré avec des metteurs en scène et chorégraphes tels qu'Alain Françon, Anne Théron, Guillaume Vincent ou Daniel Larrieu. Aujourd'hui, il conçoit scénographies et costumes pour plusieurs compagnies de théâtre et de danse.



DIYÉ N'GAIDE, MEHENNI TAHIRI ET SACHA STEURER · Interprétation

Les interprètes de SLOW incarnent la richesse d'une création inclusive. Diyé N'Gaide et Mehenni Tahiri, artistes de la compagnie Insolite Fabriq, partagent la scène avec Sacha Steurer, danseuse et poète qui associe geste et verbe. Ensemble, ils mettent en lumière une diversité de parcours et de sensibilités, affirmant que le geste artistique ne répond à aucune norme physique ou sociale, mais naît d'une capacité commune à émouvoir et inspirer. Les interprètes de SLOW incarnent la richesse d'une création inclusive. Diyé N'Gaide et Mehenni Tahiri, artistes de la compagnie Insolite Fabriq, partagent la scène avec Sacha Steurer, danseuse et poète qui associe geste et verbe. Ensemble, ils mettent en lumière une diversité de parcours et de sensibilités, affirmant que le geste artistique ne répond à aucune norme physique ou sociale, mais naît d'une capacité commune à émouvoir et inspirer.

CALENDRIER

CALENDRIER DE CRÉATION ET DE DIFFUSION	
Période	Actions
Sept. - Déc. 2024	<ul style="list-style-type: none"> • Ebauche du projet • Constitution de l'équipe • Recherche de partenaires
Janv. - Juin 2025	<ul style="list-style-type: none"> • Poursuite des laboratoires • Consolidation des partenariats
17 mai 2025	<ul style="list-style-type: none"> • Prix Incandescence : Présentation Maquette SLOW
Sept. - Déc. 2025	<ul style="list-style-type: none"> • Laboratoire de recherche • Développement écriture et mise en scène • Conception décor, costumes et création musicale • Actions de médiation culturelle • Première sortie de résidence • Poursuite et consolidation des partenariats
Janv. - Juin 2026	<ul style="list-style-type: none"> • Résidences et sorties de résidence • Finalisation écriture, mise en scène et scénographie • Présentation aux professionnels
8 Janv. 2026	<ul style="list-style-type: none"> • Route des 20 : Présentation Maquette SLOW
Saison 2026 - 2027	<ul style="list-style-type: none"> • Sortie de résidence au CNCA (2 octobre 2026) • Lancement de la saison 2026-2027 de SLOW • Théâtre Jean Marais - Saint-Fons • Centre Culturel Aragon - Oyonnax

PARTENAIRES



Partenaires	Soutien	Période	Présentation publique
Espace Tonkin Lyon	Résidence	Sept. 2025	
CND Lyon	Résidence	Oct. 2025	
Ramdam Sainte-Foy-lès-Lyon	Soutien et résidence	Oct. 2025	
La Bulle Bleue Montpellier	Résidence	Déc. 2025	Sortie de résidence
Théâtre du Point du Jour Lyon	Soutien et résidence	Janv. 2026	
Centre Culturel Aragon Oyonnax	Résidence	Fév. 2026	
Komplex Kapharnaum Vaulx-en-Velin	Soutien et résidence	Long court	
CNCA Morlaix	Résidence	Oct. 2026	Sortie de résidence 2 octobre à 19h
Théâtre Jean Marais Saint-Fons	Première	Janv. 2027	Première 12 janvier 2027

INSPIRATIONS



Hofesh Shechter
Political Mother (2010)



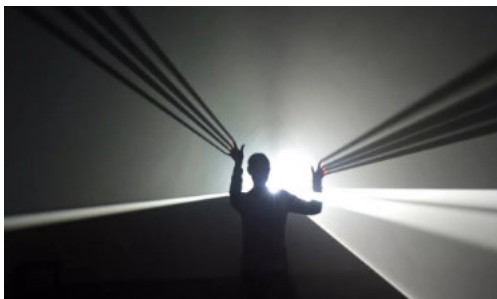
Collectif ÈS
About Lambada (2025)



Cie Arrangement Provisoire
Political Mother (2018)



Anne Teresa De Keersmaeker
Rosas danst Rosas (1983)



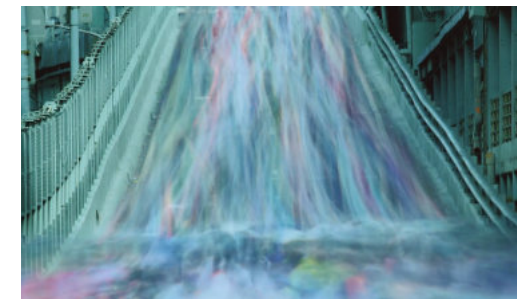
Anthony McCall
Solid Light (2025)



Ann Veronica Janssens
Blue, Red and Yellow (2001)

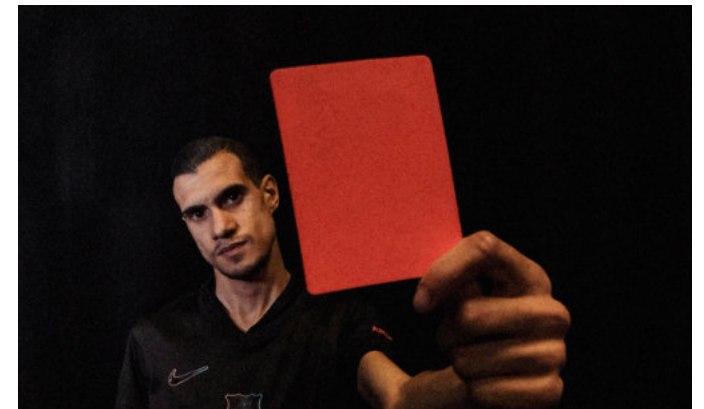
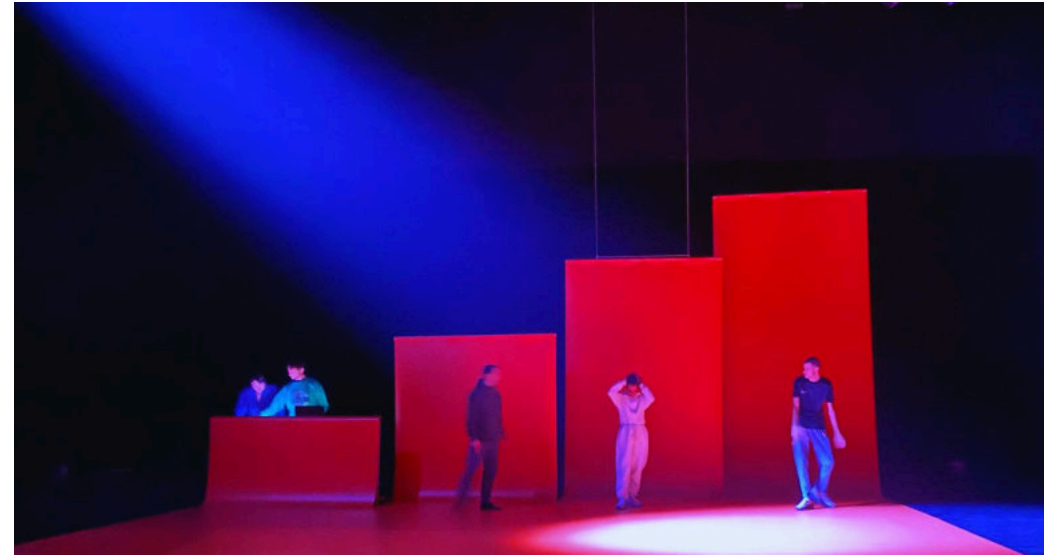
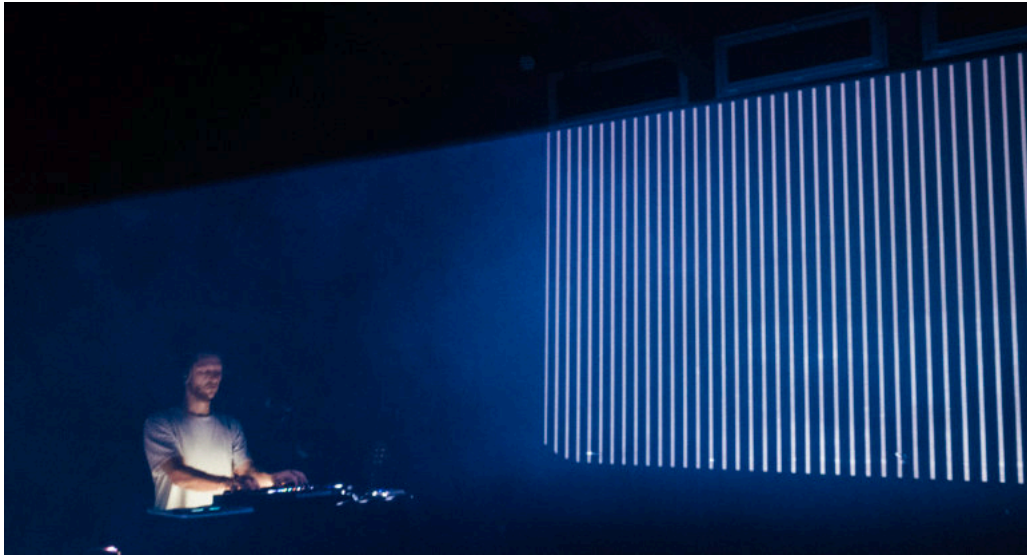


Éric Arnal-Burtschy
Deep are the woods (2016)



Hiroshi Kondo
The others (2016)

SCÉNOGRAPHIE





RADIO

France Inter, *Esprit d'initiative*, "Je suis comédienne, point barre - Une compagnie de théâtre change le regard sur le handicap"

France Inter, *Les Bonnes Ondes* "Insolite Fabriq - Une troupe de théâtre pas comme les autres"

Lyon Positif, "Au théâtre, faire rimer troupe, handicap et activité professionnelle"

AirZen Radio, "En quoi le théâtre est un acteur de l'émancipation ?"

RCF, "Insolite Fabriq - Une troupe de théâtre pour changer le regard sur le handicap"

TELEVISION

France 3 Auvergne-Rhône-Alpes, *Vous êtes formidables*

France 3 / France.Tv, diffusion *Roméos et Juliettes : Amours extraordinaires*

PRESSE

Impactinfo, "Pourquoi le théâtre est-il un acteur de l'émancipation ?"

Le Sociographe, Entretien avec Malo Lopez

La Scène, Entretien avec Diyé N'Gaide et Malo Lopez, "Production / Diffusion avec les artistes en situation de handicap"

ROMÉOS ET JULIETTES : AMOURS EXTRAORDINAIRES

réalisé par Juliette Nioré

Le documentaire retrace les coulisses de création de *Dis-le en un souffle*.

C'est une immersion dans l'aventure humaine et artistique vécue par les artistes de l'Insolite Fabriq pour arriver à dire haut et fort ce qu'ils ont sur le cœur.

Diffusé sur FranceTV | Code d'accès disponible sur demande

Teaser : <https://vimeo.com/896827932>



insolite fabriq

Compagnie
professionnelle
de théâtre

Malo LOPEZ
Direction artistique

malo.lopez@alged.com

06 67 44 74 36

insolitefabriq.com